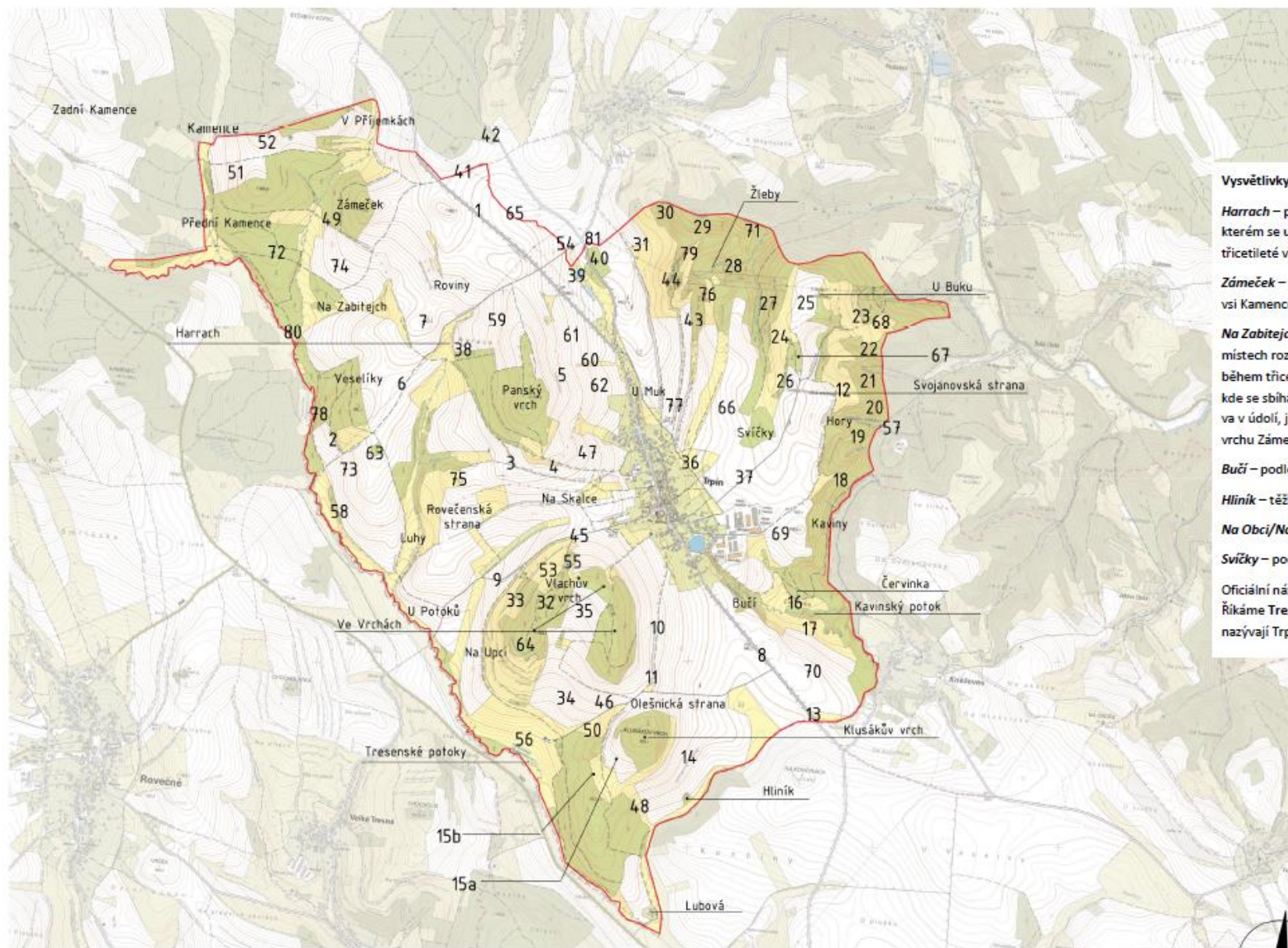


# NÁVRH MÍSTNÍCH NÁZVŮ TRPÍNSKÉHO KATASTRU



## Vysvětlivky k názvům na mapě zaznamenaným slovy:

**Harrach** – pověst říká, že v těchto místech býval rybníček, ve kterém se utopil bysterský hrabě Harrach, když ho v době třicetileté války honili Švédové po Kamencích.

**Zámeček** – zde měl údajně stávat lovecký zámek (patří ke vsi Kamence?), pojmenování patří celému vrchu

**Na Zabitejch** – podle jedné z verzí pověsti se měla v těchto místech rozkládat zaniklá vesnice Kamence, vypálená Švédy během třicetileté války. Jiní ji umísťují do nedalekého údolí, kde se sbíhají cesty. Podle Karla Pally ležela jako velká podkova v údolí, jímž protéká malý potůček, kolem zalesněného vrchu Zámečku.

**Buči** – podle množství buků

**Hliník** – těžil se zde jíl, ze kterého byly vyráběny cihly

**Na Obci/Na Upci** – označení obecních pozemků

**Svičky** – podle vzrůstu stromů

Oficiální název *Nyklovický potok* či *Hodonínka* tu neuslyšíte. Říkáme *Tresenské potoky*, ve Velkém Tresném je na oplátku nazývají Trpínskými potoky.

## Uvnitř obce říkáme:

Na Stráni, Za Kostelem, U Rybníka, Horní konec, Dolní konec, Za Školkou, Prasečí vršek (podle oslav pořádaných u křížka nad čp. 31),

Na Pajgrtce (nad stávečkem), U Krbu (na návsi pod Chadimovými čp. 29 - u studny).

0 200 400 600 800 1000 m



## Návrh mapy místních názvů trpínského katastru

Lucie Jedličková (roz. Zemánková) z Radiměře vypracovala pro svou diplomovou práci a publikaci o Hlásnici mapu místních názvů katastru Hlásnice. V létě 2019 začal vznikat podobný projekt o katastru trpínském.

Mapa je výsledkem mnoha konzultací po vesnici. Ne vždy se tázaní shodli, nesrovnalosti vyvstávaly zejména v Kamencích. Například oblast „Na Zabitejch“ někteří umísťovali do špičky lesa mezi potoky, většina ale o kousek výš. Je možné, že se nacházela v obou lokalitách. Někde v Kamencích by se měl také nacházet Kostelíček, Krčmovy sklepy ..., ale tyto názvy z paměti již vymizely a lze je najít jen v literatuře a starých mapách. Zaznamenány proto nejsou.

Nejedná se o vyčerpávající výčet pojmenování, každá rodina zná další. Značení je přibližné a nemusí odpovídat vlastnictví pozemků.

Naším přáním je, aby tento obraz nynější krajiny sloužil i příštím generacím.

zpracovaly Martina Švábová a Veronika Tichá  
na základě poznámek od občanů aktualizováno na jaře 2021  
zakreslila Lucie Jedličková

- |    |  |  |    |                                     |  |
|----|--|--|----|-------------------------------------|--|
| 1  | Horní/Velká/Zadní silnice                      |  | 14 | Posraná meza                        | Dříve zde měli hnízdiště bažanti   |
| 2  | Josefův hrbeček                                | Pojmenováno podle přezdívky rodiny z čp. 82  | 15 | a) Velká komůrka<br>b) Malá komůrka | Název zřejmě začali používat myslivci. V uzavřeném prostoru měla zvěř klid |
| 3  | U Luže   | V nevysychající kaluži se krávy při cestě na pastvu vždy napily                    | 16 | Klusáková louka                     | Podle přezdívky majitelů z čp. 1   |
| 4  | Mezi Cestami/<br>Štěpánkův příhon              | Mez rodiny z čp. 31. Nachází se zde botanicky významná mez Smolnička               | 17 | Hájkova louka                       | Podle majitelů z čp. 71  |
| 5  | Na Panským                                     | Pole patřovalo k Panskému dvoru  | 18 | Hadamovy hory                       | Podle přezdívky majitelů z čp. 70  |
| 6  | U Cesty/Bidmonovo<br>také U Machovej<br>hrušky | Podle přezdívky z čp. 67<br>Podle přezdívky z čp. 66. Strom prý spadl v 60. letech | 19 | Tůmovy hory                         | Podle přezdívky z čp. 72   |
| 7  | (Sedlářova) liščina                            | Podle řemesla dřívějšího majitele čp. 83. V remízku se nachází mnoho stromů lísek  | 20 | Zlevorovy hory                      | Podle majitelů z čp. 89  |
| 8  | Rovinka (silnice)                              |  | 21 | Paikrtovy hory                      | Podle majitelů z čp. 69  |
| 9  | U Smrka  | Dříve v zatáčce zřejmě stával smrk   | 22 | Machovy hory                        | Podle přezdívky majitelů z čp. 66  |
| 10 | U Stromečku                                    |  | 23 | U Letadla                           | V roce 1961 na toto místo spadl letoun MIG 15                              |
| 11 | Na Skalce                                      |  |    | také Bräuerovy hory                 | Podle majitelů z čp. 64  |
| 12 | Švancarova ouhela                              |  | 24 | Balcarův kopec                      | Podle majitelů z čp. 56  |
| 13 | Na Hranicích                                   |  | 25 | Moravcova roveň                     | Podle majitelů z čp. 63  |
|    |  |  | 26 | Baba                                |  |
|    |  |  | 27 | Kubíkovo                            | Podle přezdívky majitelů z čp. 54  |
|    |  |  | 28 | Krškovy žleby                       | Podle přezdívky majitelů z čp. 47  |
|    |  |  | 29 | Marečkovy žleby                     | Podle majitelů z čp. 45  |

<b>30</b>	Brťovskýho/Krušinův les	Podle přezdívky/jména majitelů z čp. 44	<b>51</b>	Kamínkovo pole	Podle majitelů z Hartmanic
<b>31</b>	Brťovskýho kopec		<b>52</b>	Šenkýřovo pole	Podle přezdívky majitelů z Hlásnice čp. 41
<b>32</b>	V Lomu/Vlachova skala	Podle přezdívky majitelů z čp. 15	<b>53</b>	Kozákova louka	Podle majitelů z čp. 25
<b>33</b>	Na Veselého	Podle jména dřívějších majitelů	<b>54</b>	U Luže	Podle nevysychající kaluže, ze které se krávy vždy napily
<b>34</b>	Na Kostelníkovým	Podle přezdívky majitelů z čp. 11	<b>55</b>	Vlachův chocholík	Podle přezdívky majitelů z čp. 15
<b>35</b>	Mezi Vrchama také Arnoštův příhon	Podle majitelů z čp. 5	<b>56</b>	U Vrtu/U Vodojemu/Arnoštova louka	Podle majitelů z čp. 5
<b>36</b>	Dálnice	Zemědělská spojovačka	<b>57</b>	Bílá voda/Bílý pramen	Unikátní pěnovcové prameniště
<b>37</b>	Cesta do Hor		<b>58</b>	U Borků	Podle řady borovic
<b>38</b>	Kratochvílova seč	Podle dřívějšího majitele z Hlásnice čp. 11	<b>59</b>	Na Faustkovým	
<b>39</b>	U Koupaliště	Místo bývalého koupaliště	<b>60</b>	Lojzův žlíbek	
<b>40</b>	(Tůmova) smrčina	Podle přezdívky majitelů na čp. 41	<b>61</b>	U Studní	
<b>41</b>	Na Drahách	Cesta	<b>62</b>	U Ovčírny	
<b>42</b>	(Švédské) šance/Na Šancích nyní také U Kamena	Podle valů, které v 17. století zastavily Švédy	<b>63</b>	Graciasova bořinka	Podle majitelů z čp. 26
<b>43</b>	Brablička	Podle památníku	<b>64</b>	Emilův/Hanykův kopec	Podle majitelů z čp. 28
<b>44</b>	U Korejtka	Podle velkých mravenišť v lese	<b>65</b>	Na Panským také Mezi Silnicema	Pole patřilo k Panskému dvoru
<b>45</b>	Na Drahách/K Ruce	Podle korejtka u pramene	<b>66</b>	Na Žaludovém	Podle přezdívky majitelů z čp. 52
<b>46</b>	Na Faustkovým	Silnice k Velkému Tresnému	<b>67</b>	Čihadlo	Je odtud pěkně vidět na všechny strany, myslivcům se tu dobře číhá
<b>47</b>	Na Beránce	Nazýváno snad podle ovcí chovaných v panském dvoře.	<b>68</b>	Machova stráň/louka	Podle přezdívky majitelů z čp. 66
<b>48</b>	Šulačka	Myslivci se tu šoulali (pomalu procházeli)	<b>69</b>	Na Prutě	Pole je prohnuté jako prut
<b>49</b>	U Machovej boudy	Machovi z Hlásnice čp. 18 zde mívali boudu na náradí	<b>70</b>	Hájkovo	Podle majitelů z čp. 71
<b>50</b>	Martinova špica	Podle přezdívky z čp. 51	<b>71</b>	Vokroužky	
			<b>72</b>	Vlčí leč	Lidé zde snad kopali na vlky jámy
			<b>73</b>	Na Železnici	Podle pruhů černé půdy a těžkých černých kamenů na poli

**74** Machovo Podle majitelů z Hlásnice čp. 18  
**75** Liščina Podle množství stromů lísek  
**76** Pod Brabličkou viz 43  
**77** Dolina  
**78** Na Hrbečku

**79** Na Hrbáči Je zde svah (hrb)  
**80** Vokroužek Potok se tu stáčí do kroužku  
**81** U Sloupku Stával zde sloupek